

CONFEDERAÇÃO BRASILEIRA DE CINOFILIA
Fédération Cynologique Internationale



GRUPO 4

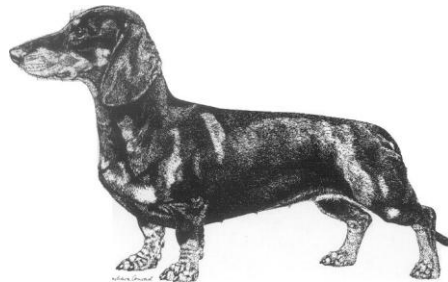
Padrão FCI Nº 148
29/11/2019



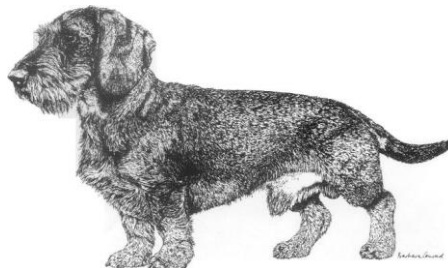
Padrão Oficial da Raça

DACHSHUND

(TECKEL)



Pelo Curto



Pelo Duro



Pelo Longo

CONFEDERAÇÃO BRASILEIRA DE CINOFILIA

Filiada à Fédération Cynologique Internationale

TRADUÇÃO: Suzanne Blum

REVISÃO: Claudio Nazaretian Rossi

PAÍS DE ORIGEM: Alemanha.

DATA DE PUBLICAÇÃO DO PADRÃO OFICIAL VÁLIDO: 29/11/2019.

UTILIZAÇÃO: Cão de caça, acima e abaixo do solo.

CLASSIFICAÇÃO F.C.I.: Grupo 4 - Dachshunds.
Com prova de trabalho.

Fábio Moreira Amorim
Presidente da CBKC

Roberto Cláudio Frota Bezerra
Presidente do Conselho Cinotécnico

Importante: Essa tradução é apenas para gerar uma facilidade aos interessados que não dominam os idiomas oficiais da FCI.

Atualizado em: 15 de junho de 2020.

DACHSHUND **(TECKEL)**



BREVE RESUMO HISTÓRICO: O Dachshund, também chamado de Dackel ou Teckel, é conhecido desde a Idade Média. Criavam-se, nessa época, muitos cães descendentes de Bracos que eram especialmente bons para a caça debaixo da terra. Desses cães providos de pernas curtas evoluiu-se o Dachshund, que foi reconhecido como uma das mais versáteis e úteis raças de caça. Ele também mostra excepcional trabalho sobre a terra, caçando silenciosamente, além disso, possui alto instinto de busca seguindo animais feridos. O Clube mais antigo para Teckel é o “Deutsche Teckelclub”, fundado em 1888. Durante décadas, o Dachshund tem sido criado em 3 diferentes tamanhos (Teckel Standard, Teckel Miniatura e Teckel Kaninchen) e em 3 diferentes pelagens (Pelo Curto, Pelo Duro e Pelo Longo), resultando em nove **variedades** criadas.

APARÊNCIA GERAL: Baixo, de pernas curtas comprido, mas compacto, bem musculoso, com atitude orgulhosa, de cabeça e expressão atenta. Apesar das pernas curtas em relação ao corpo comprido, é muito vivo e ágil. A aparência geral é típica do seu sexo.

PROPORÇÕES IMPORTANTES: Com uma distância do chão de mais ou menos um terço da altura na cernelha, o comprimento do corpo deve ter uma relação harmoniosa com a altura na cernelha, de mais ou menos 1,7 - 1,8: 1 (**da ponta do manúbrio do esterno até a ponta da nádega**).

COMPORTAMENTO / TEMPERAMENTO: Amigável por natureza, nem nervoso, nem agressivo, de temperamento equilibrado. Ele é um cão de caça apaixonado, perseverante, rápido na caça e de excelente faro.

CABEÇA: Alongada, vista de cima e de perfil. Afinando gradualmente para a trufa, mas nunca pontuda. Arcadas superciliares claramente definidas. Cana nasal longa e estreita.

REGIÃO CRANIANA

Crânio: Bastante plano, não muito largo, fundindo-se gradualmente com uma cana nasal ligeiramente arqueada. Ponta do occipital pouco pronunciada.

Stop: Ligeiramente marcado.

REGIÃO FACIAL

Trufa: Narinas bem abertas. Cor: veja abaixo nas respectivas definições de cores.

Focinho: Longo, suficientemente largo e forte. Bem aberto, **até uma linha vertical ao nível dos olhos.**

Lábios: Bem aderentes, cobrindo bem a mandíbula.

Maxilares / Dentes: Maxilares superior e inferior bem desenvolvidos. Mordedura em tesoura firmemente fechada. O ideal são 42 dentes de acordo com a fórmula dentária, com fortes caninos ajustados entre eles.

OLHOS: Tamanho médio, em forma de amêndoa, bem afastados, com expressão enérgica, contudo amigável. Não penetrante. Cor brilhante, do marrom avermelhado escuro até o marrom enegrecido em todas as cores do pelo. Olhos porcelanizados, olhos de peixe ou perolizados em cães marmorizados não são desejados, mas devem ser tolerados. Pálpebras bem pigmentadas.

ORELHAS: Inseridas altas, não muito para frente. Suficientemente longas, mas não exageradas. Arredondadas; não estreitas, pontiagudas ou dobradas; com as bordas da frente bem rentes às faces.

PESCOÇO: Suficientemente comprido, musculoso. Pele da garganta bem aderente. Ligeiramente arqueado, livre e portado alto.

TRONCO

Linha superior: Fundindo-se harmoniosamente da nuca até a garupa ligeiramente inclinada.

Cernelha: Pronunciada.

Dorso: Após a cernelha, que é alta, é reto ou ligeiramente inclinado para trás. Firme e bem musculoso.

Lombo: Forte, largo e musculoso.

Garupa: Larga e suficientemente longa, **não estendendo horizontalmente** nem muito inclinada.

Peito: Esterno bem desenvolvido e tão proeminente que forma uma ligeira depressão (saboneteira) de cada lado. Vista de frente, a caixa torácica é oval; vista de cima e de perfil, ela é espaçosa, dando bastante **espaço** para abrigar o coração e os pulmões bem desenvolvidos. Costelas colocadas bem para trás. Com o comprimento e a angulação da omoplata e do braço corretos, a perna da frente cobre o ponto mais baixo da linha do peito, visto de perfil. **Barbela não pronunciada**.

Linha inferior e ventre: Ligeiramente esgalgada. Linha do peito fundindo-se harmoniosamente com a linha abdominal em uma linha contínua.

CAUDA: A cauda está portada em um harmonioso prolongamento da linha superior, ligeiramente inclinada, não elevada acima dessa. Uma ligeira curva no último terço da cauda é permitida.

MEMBROS

ANTERIORES:

Aparência geral: Fortemente musculosos, bem angulados. Vistos de frente, pernas dianteiras secas, retas, de boa ossatura; com patas direcionadas para frente, posicionadas no ponto mais baixo do peito.

Ombros: Músculos flexíveis. Escápulas longas e inclinadas (cerca de 90° em relação ao braço), firmemente acoplados à caixa torácica.

Braços: Do mesmo comprimento que a escápula, formando com ela um ângulo quase reto. Forte ossatura e bem musculosos; bem aderentes aos cotovelos, mas com movimentos livres.

Cotovelos: Não virando nem para fora, nem para dentro.

Antebraços: Curtos, contudo, longos o suficiente para que o comprimento do cão ao solo seja mais ou menos 1/3 da altura na cernelha. Tão retos quanto possíveis.

Carpos: Os carpos são ligeiramente mais próximos um do outro do que os ombros.

Metacarpos: Vistos de perfil, não devem parecer retos, nem muito inclinados para a frente.

Patas anteriores: Dedos muito fechados, bem arqueados, com almofadas fortes, resistentes e bem cheias; unhas curtas e fortes. Cor: veja abaixo nas respectivas definições de cores. O quinto dedo não tem nenhuma função, mas não deve ser removido.

POSTERIORES:

Aparência geral: Bem musculosos, bem proporcionados aos anteriores. Joelhos e jarretes muito bem angulados. Pernas posteriores paralelas, nem muito fechadas, nem muito separadas.

Coxas: Devem ser de bom comprimento e bem musculosas.

Joelhos: Largos e fortes e muito bem angulados.

Pernas: Curtas, quase a um ângulo reto com as coxas. Bem musculosas.

Articulação do jarrete: Forte, com fortes tendões, pele ajustada.

Jarretes: Curtos, bem articulados com as pernas, ligeiramente inclinados para a frente.

Patas posteriores: Quatro dedos bem fechados e bem arqueados, pisando por inteiro sobre suas fortes almofadas.

MOVIMENTAÇÃO: Deve cobrir bem o solo. É fluente e enérgica, com passadas de frente sem levantar muito e o movimento dos posteriores deve transmitir uma ligeira elasticidade para a linha do dorso. A cauda deve ser portada em prolongamento harmonioso com a linha do dorso, ligeiramente inclinada. Na movimentação, anteriores e posteriores tem movimentos paralelos.

PELE: Bem aderente, bem pigmentada. Cor: veja abaixo nas respectivas definições de cores.

PELO CURTO

PELAGEM

Pelo: Curto, denso, brilhante, assentado, cerrado e áspero, não mostrando áreas sem pelo.

Cauda: fina, cheia, mas não abundantemente coberta. Pelos um pouco mais longos na parte inferior da cauda não é um defeito.

Cor e padrão de cores:

a) **Sólido (Monocromático)**: Vermelho. Pelos pretos entremeados são permitidos. Contudo, a cor escura pura é preferível. Uma pequena mancha branca (até 3 cm de diâmetro) é permitida apenas no peito. Trufa, unhas e almofadas pretas; marrom avermelhado não é desejável.

b) **Bicolor**: Preto ou marrom escuro, cada um com manchas castanhas (“Marca fogo” quanto mais escura melhor, e o mais limpa possível) sobre os olhos, nas laterais do focinho e lábio inferior, na borda interna das orelhas, no antebraço, no lado interno e traseiro das pernas, nas patas, ao redor do ânus e de lá, atingindo cerca de um terço ou metade da parte inferior da cauda. Trufa, unhas e almofadas pretas em cães pretos, cor marrom, em cães com cor marrom. Uma pequena mancha branca (até 3 cm de diâmetro) só é permitida no peito. Marcas muito extensas, assim como, marcações insuficientes de castanho, são altamente indesejáveis.

c) **Padrão de cores Manchadas (Merle)**: A cor base é sempre a cor escura (preto ou marrom). Exceção: manchas vermelhas (vermelho com manchas escuras). São desejáveis manchas irregulares de cinza, mas também manchas bege (manchas grandes não são desejadas). Nem a cor escura, nem a cor clara, devem ser predominantes. Para a trufa, unhas e almofadas, veja os itens a) e b).

d) **Padrão da cor Tigrado**: A cor de base do Dachshund tigrado é vermelha com listras escuras. Trufa, unhas e almofadas são pretas.

Todas as cores e padrões de cores não mencionados anteriormente são desqualificantes. A pigmentação fraca é altamente indesejável.

PELO DURO

PELAGEM

Pelo: Com exceção do focinho, sobrancelhas e orelhas, todo o corpo com subpelo, totalmente ajustado e uniforme, denso, coberto com pelos duros (de arame). Pelagem macia na cabeça e nas patas é altamente indesejável. Uma barba claramente definida aparece no focinho. As sobrancelhas são espessas. A pelagem nas orelhas é mais curta do que no corpo, quase lisa. Cauda bem e uniformemente coberta com pelagem aderente.

Cor e padrão de cores:

a) Sólido (Monocromático): Vermelho. Pelos pretos entremeados são permitidos. Contudo, a cor escura pura é preferível. Uma pequena mancha branca (até 3 cm de diâmetro) é permitida apenas no peito. Trufa, unhas e almofadas pretas; marrom avermelhado não é desejável.

b) Multicolorido: Javali, javali marrom, preto e castanho, marrom e castanho. **Manchas castanhas (“Marca fogo” quanto mais escura melhor, e o mais limpa possível) sobre os olhos, nas laterais do focinho e lábio inferior, na borda interna das orelhas, no antebraço, no lado interno e traseiro das pernas, nas patas, ao redor do ânus e de lá, atingindo cerca de um terço ou metade da parte inferior da cauda. Trufa, unhas e almofadas pretas em cães pretos, cor marrom, em cães com cor marrom. Uma pequena mancha branca (até 3 cm de diâmetro) só é permitida no peito. Marcas muito extensas, assim como, marcações insuficientes de castanho, são altamente indesejáveis. Trufa, unhas e almofadas pretas em javalis e cães pretos e castanhos, marrons, em javalis marrons, e cães marrons e castanhos. Uma pequena mancha branca (até 3 cm de diâmetro) só é permitida no peito. Marcas muito extensas, assim como, marcações insuficientes de castanho são altamente indesejáveis.**

c) Padrão de cores Manchadas (Merle): Com as cores conforme descritas em a) e b), javali, preto ou marrom, a cor escura é sempre a cor base. Exceção: manchas vermelhas (vermelho com manchas escuras). São desejáveis manchas irregulares de cinza, mas também manchas bege (manchas grandes não são desejadas). Nem a cor escura, nem a cor clara, devem ser predominantes. Para a trufa, unhas e almofadas, veja os itens a) e b).

d) Padrão da cor Tigrado: A cor de base do Dachshund tigrado é vermelha com listras escuras. Trufa, unhas e almofadas são pretas.

Todas as cores e padrões de cores não mencionados anteriormente são desqualificantes. A pigmentação fraca é altamente indesejável.

Teckel Miniatura:

Circunferência torácica *: Machos: de 32 cm a 37 cm.
Fêmeas: de 30 cm a 35 cm.

Teckel Kaninchen:

Circunferência torácica *: Machos: de 27 cm a 32 cm.
Fêmeas: de 25 cm a 30 cm.

FALTAS: Qualquer desvio dos termos deste padrão deve ser considerado como falta e penalizado na exata proporção de sua gravidade e seus efeitos na saúde e bem-estar do cão, e na sua capacidade em executar seu tradicional trabalho.

- M3 (Molar 3) não é penalizado quando julgado. A falta de 2 PM1 (pré-molar 1) não é penalizada. A ausência de PM2 (Pré-molar 1) deverá ser penalizada, assim como a falta de outros dentes, exceto o M3. O afastamento de sua correta mordedura em tesoura, como p.ex. a mordedura em pinça.

FALTAS GRAVES

- Constituição fraca, pernaltas ou que se arrastam.
- A ausência de outros dentes além dos descritos nas “faltas” ou nas “faltas eliminatórias”.
- Olhos de porcelana nos cães de cores diferentes do manchado.
- Orelhas pontudas ou muito dobradas.
- Corpo caído entre os ombros.
- Dorso selado ou carpeado.
- Lombo fraco.
- Cão bastante acima do peso (a garupa é mais alta que a cernelha).
- Peito muito fraco.
- Linha inferior esgalgada.
- Anteriores e posteriores mal angulados.
- Posterior estreito, pouco musculoso.
- Jarrete de vaca ou em barril.
- Dedos virados para dentro ou para fora.
- Patas abertas.
- Movimento pesado, bamboleante.

FALTAS GRAVES - PELAGEM

Teckel de Pelo Curto:

- Pelos finos demais, orelhas com áreas sem pelos e outras áreas sem pelos.
- Pelos muito grossos ou longos.
- Cauda em escova.
- Cauda em parte ou inteiramente sem pelo.

Teckel de Pelo Duro:

- Pelos macios, curtos ou longos.
- Compridos, afastados do corpo em todas as direções.
- Ondulados ou crespos.
- Pelos macios na cabeça.
- Franjas na cauda.
- Ausência de barba.
- Ausência de subpelo.
- Pelo curto.

Teckel de Pelo Longo:

- Pelo longo sobre todo o corpo.
- Ondulados ou eriçados.
- Ausência de franja na cauda.
- Falta de franjas nas orelhas.
- **Pelagem curta.**
- Acentuada divisão de pelos sobre o dorso.
- Pelos muito longos entre os dedos.

FALTAS DESQUALIFICANTES

- Cães agressivos ou extremamente tímidos.
- Todo cão que apresentar qualquer sinal de anomalia física ou de comportamento.
- **Exemplares atípicos.**
- Prognatismo superior ou inferior, torção de mandíbula.
- Mau posicionamento dos caninos no maxilar inferior.
- Falta de 1 ou mais caninos ou incisivos.
- Falta de outros pré-molares ou molares. Exceções: dois PM1, um M2 sem considerar o M3 mencionado nas “faltas”.
- Esterno pouco desenvolvido.
- Todos os defeitos de cauda.
- Ombros muito soltos.
- Carpos voltados para frente.
- Cor preta ou marrom sem **marca** castanho (“tan”), cães brancos com ou sem **marca** castanho (“tan”).
- Todas as outras cores/padrões de cores não listados.

NOTAS:

- Os machos devem apresentar os dois testículos, de aparência normal, bem descidos e acomodados na bolsa escrotal.
- Somente os cães clinicamente e funcionalmente saudáveis e com conformação típica da raça deveriam ser usados para a reprodução.

As últimas modificações estão em negrito.

ASPECTOS ANATÔMICOS

